



August – September Nr. 5/2016

Deutschland € 5,00

A € 5,80 - CH sfr 9,90 - BeNeLux € 5,90 IT € 6,70
ES € 6,70 - FIN € 7,50 - NO NOK 65,00 - SVK € 6,70

Stilvoll
WOHNEN

Stilvoll WOHNEN

Interior – Lifestyle – Design

ZU GEWINNEN:
Luxus-Auszeit
in den Bergen



LIVING

Küchen-Spezial

22

Trends und
Inspirationen für
Ihre persönliche Traumküche

DER HERBST KOMMT

Unsere Highlights für die
goldene Jahreszeit

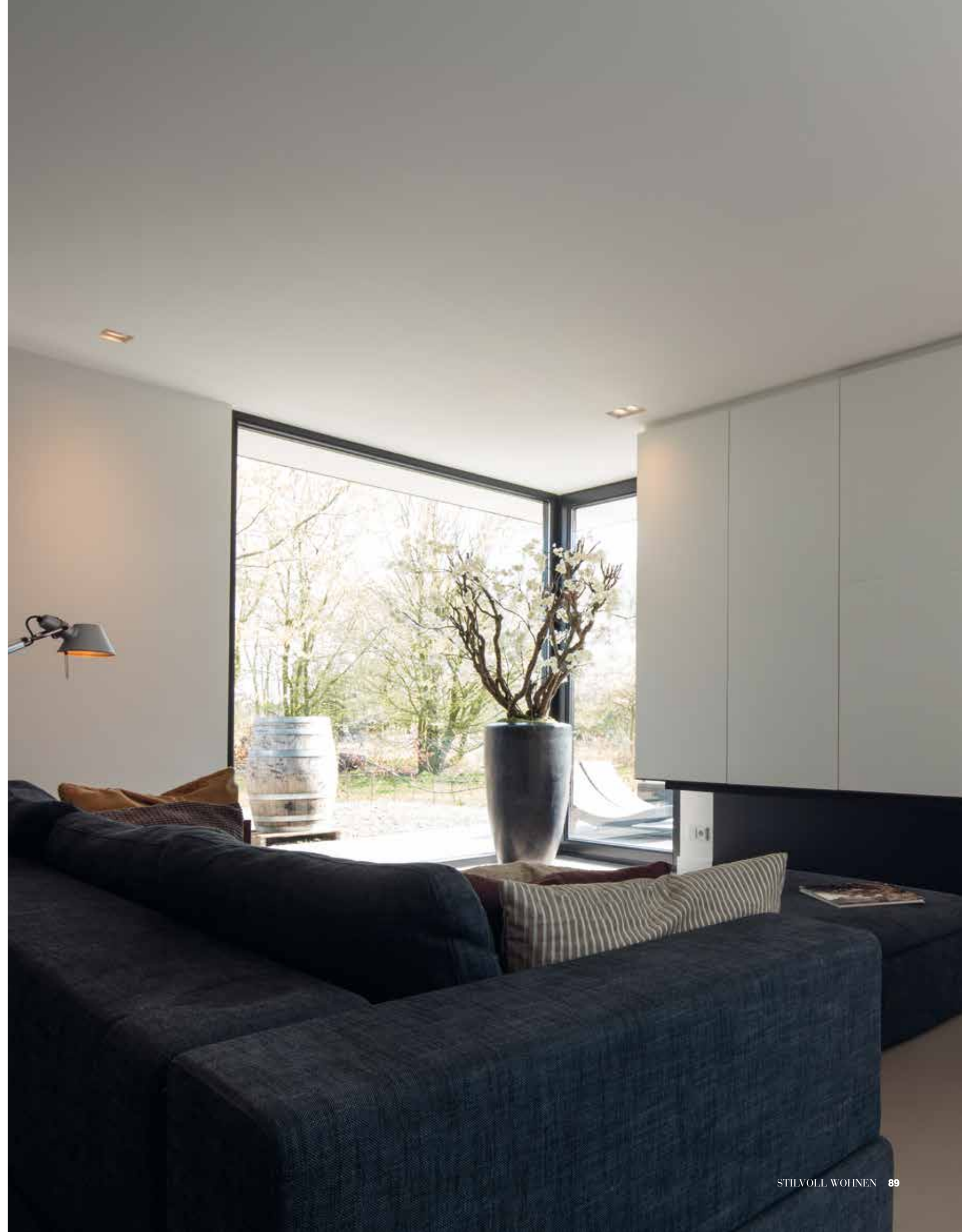
SCHMUCKE WÄNDE

Exklusive Tapeten für neuen
Glanz in allen Zimmern

Der Traum vom eigenen Bauernhof

FOTOGRAFIE: TOM BENDIX

Ein großzügiges Heim für die Familie, ruhig gelegen mitten in der Natur mit genug Platz für Tiere – ein eigener Bauernhof. Diese Vorstellung hatte sich schon in jungen Jahren in Marks Kopf festgesetzt. Vor einem Jahr ist dieser Wunsch dann endlich in Erfüllung gegangen.





Am Rand des Naturschutzgebiets „de Maashorst“ in der niederländischen Provinz Nord-Brabant, umgeben von Wiesen und Wäldern, befindet sich dieser außergewöhnliche Bauernhof, der wahrgewordene Traum von Mark, seiner Frau Chantal und den beiden gemeinsamen Kindern.

Natürliche Materialien

„Ich bin in diesem Ort aufgewachsen“, berichtet der Hausherr. „Und ich habe schon vor mehr als 25 Jahren gesagt, dass ich hier später einen Bauernhof mit Hühnern, Hunden, Kaninchen und allem, was dazu gehört, haben möchte. Zum Glück ist meine Frau eine richtige Pferdenärrin und hat, als ich ihr davon erzählt habe, meinen Plan auch zu ihrem gemacht.“ Da die Familie keine Abstriche beim Komfort und ihren Vorstellungen machen wollte, suchten sie gar nicht nach einem bestehenden Hof, es sollte auf jeden Fall ein Neubau sein.

„Beim ersten Kontakt mit unserem Architekten haben wir direkt gesagt, dass wir einen weißen Bauernhof mit Reetdach bauen wollen“, erklärt Mark. „Gleichzeitig haben wir ihm aber auch gesagt: ‚Wenn sie der Meinung sind, dass etwas anders gemacht werden soll, weil es besser passt und Sie uns überzeugen können, dann nur zu!‘ Sein Vorschlag beinhaltete dann zwar unser gewünschtes Reetdach, al-

erdings auf einem schwarzen Holzhaus. Wir haben uns spontan in den Entwurf und das gesamte Konzept verliebt. Der Entwurf ist modern, durch die Verwendung vieler natürlicher Materialien geht das Haus aber gleichsam in der grünen Umgebung auf. Es ist authentisch.“

Von innen nach außen

Im Gegensatz zur üblichen Vorgehensweise wurde hier von innen nach außen geplant. „Das Haus steht vollkommen im Einklang mit unserer Lebensweise“, erläutert Mark den Prozess. „Die Küche ist für uns das Herz des Hauses. Ebenso wichtig ist jedoch der Pferdestall, der in Sichtweite sein sollte. Er steht im Karree, das schafft Geborgenheit wie auf einem alten Hof. Ansonsten sollte auf der Vorderseite viel Privatsphäre geschaffen werden, während es auf der Rückseite genau anders herum sein sollte. Unser kompletter Lebensstil ist in diesem Haus verarbeitet und alles hat seine eigene Geschichte.“

Engagierte Mitstreiter

Nach der Erstellung des Rohbaus haben Chantal und Mark große Teile des Ausbaus selbst in die Hand genommen, konnten dabei aber auf die Erfahrung



und Expertise des Bauunternehmers Timbor zurückgreifen. „Der Garten wurde vom Gartenarchitekten Joris Vlassak geplant“, berichtet Mark. „Die komplette Elektroinstallation inklusive Alarmanlage und Haussteuerung hat ein guter Freund ausgeführt. Für die Lichtplanung haben wir das Lichtstudio Kwadraat gewinnen können. Ohne die zahlreichen engagierten Mitstreiter hätten wir das wunderschöne Anwesen so nicht fertigstellen können.“

Königliche Bräuche

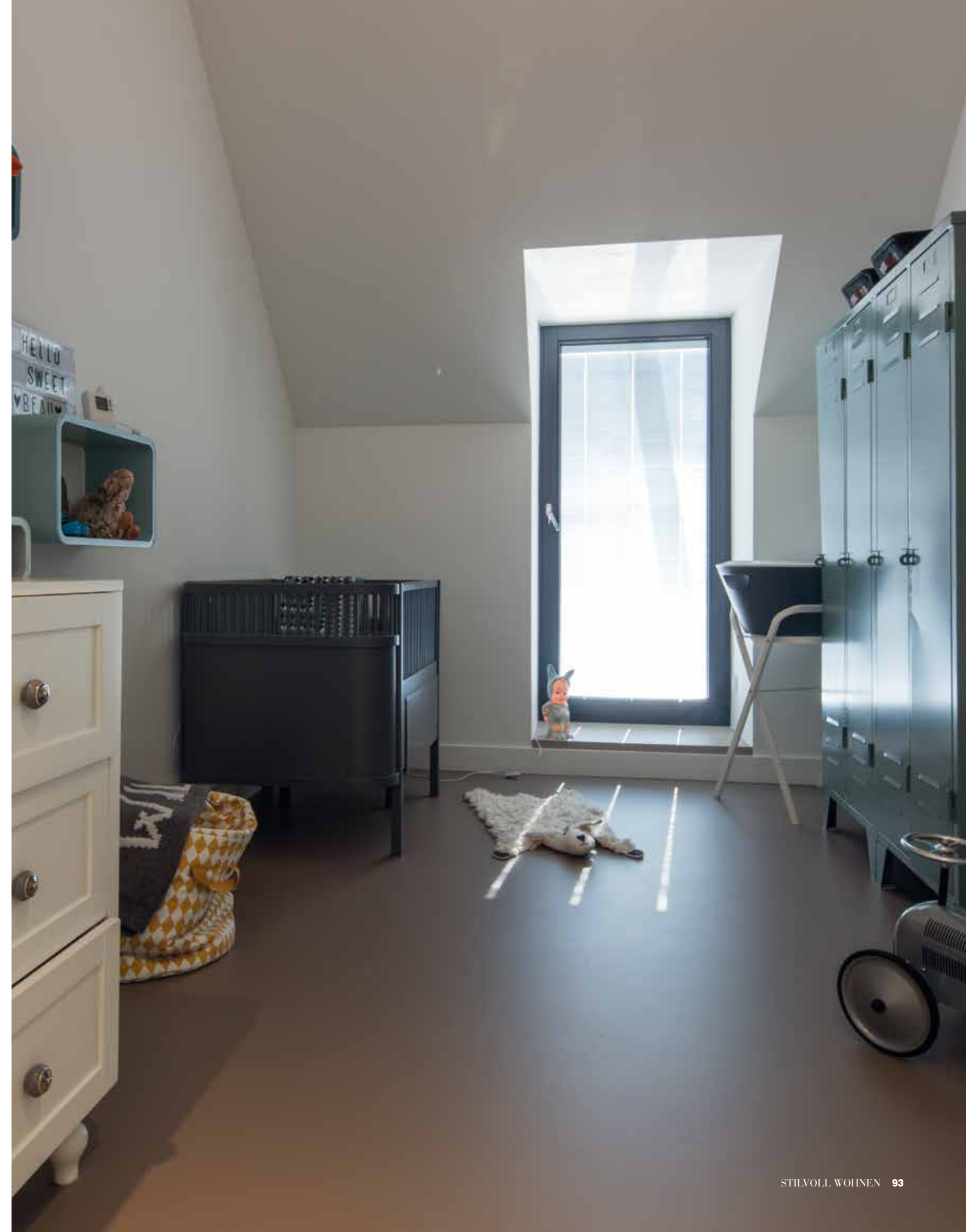
Man betritt das Haus, dessen Fassade mit einem speziell behandelten Holz verkleidet ist, von hinten durch den Hauswirtschaftsraum. „Wir haben uns bewusst für diese Lösung entschieden“, erklärt Mark. „Wir befinden uns hier in der Provinz Nord-Brabant, wo es üblich ist, dass die Vordertür ausschließlich für den König verwendet wird. Und der wird hier so schnell nicht zu Besuch kommen.“ Von dort aus gelangt man direkt in das Herz des Hauses: die Küche. Die offene Treppe führt in das Obergeschoss. Sie befindet sich nicht ohne Grund an dieser Stelle, denn morgens kommt man herunter und ist genau dort, wo der Tag beginnt: in der Küche. Von hier aus hat man auch einen sehr schönen Ausblick auf die Pferde im Stall oder auf der Weide und man kann in den großzügigen Garten schauen. Abends, wenn man zu Bett geht, vermittelt

das Skylight oberhalb der Treppe den Eindruck, dass man sich zu den Sternen begibt. Absoluter Hingucker sind die beiden enormen Hängeleuchten „Skygarden“ des Designers Marcel Wanders für Flos mit den Stuckverzierungen im Lampenschirm. Hinter der Küche liegt das Wohnzimmer, von wo aus man durch eine Schwenktür ins Büro gelangt. Zwischen Büro und Küche ist noch ein kleiner Flur.

Auffällig ist, dass im gesamten Haus – von der Küche über die Kinderzimmer bis in die Duschen – nur ein einziger Bodenbelag zu sehen ist: ein Gießboden auf Polyurethanbasis in einem Bronzeton. Mark: „Das vermittelt, insbesondere in Kombination mit der Fußbodenheizung, ein behagliches Wohngefühl.“

Wohnen wie im Hotel

Im Obergeschoss sind die Privaträume der Familie eingerichtet worden. Den größten Teil belegt dabei der Bereich von Chantal und Mark mit Schlafzimmer, Badezimmer mit Wanne, doppelter Dusche und Ankleidezimmer. Wie in einer modernen großen Hotelsuite befindet sich die freistehende Wanne direkt gegenüber vom Bett, die Waschtische sind nur durch eine halbhohe Wand abgetrennt. „Wir hatten schon in unserem vorherigen Haus so ein ‚Hotelzimmer‘, allerdings





nicht so geräumig“, erzählt Mark. „Das wollten wir auf jeden Fall wieder haben. Man hat jeden Tag das Gefühl, dass man sich auf einer Reise befindet und eine herrliche Suite mit allen Annehmlichkeiten genießen kann.“ Der übrige Teil des Obergeschosses beherbergt ein Gästezimmer, die Kinderzimmer und ein Gäste- bzw. Kinderbad. Für genügend Stauraum ist ebenfalls gesorgt: Jedes Schlafzimmer hat einen eigenen Einbauschränk, im zentralen Flur ist ebenfalls ein Schränk eingebaut worden.

Privatsphäre

Für die nötige Privatsphäre sind maßgefertigte Shutters von Jasno installiert worden. „Mit den großen, abgeschrägten Fenstern war es eine echte Herausforderung, das Richtige zu finden“, erklärt der Hausherr. „Wir haben uns verschiedene Sachen angesehen, aber viele Hersteller sind gar nicht dazu in der Lage, das umzusetzen. Bei unserer Suche trafen wir auf Eelco Wilbers von ‚Inside Your Inspiration‘ aus Wijchen. Er hat sofort verstanden, was wir erreichen wollten, welche Wünsche und Ansprüche wir hatten und welches Budget uns

zur Verfügung stand. Eelco hat uns sehr gut beraten und uns versichert, dass alles trotz der Komplexität mit den Shutters von Jasno gut funktionieren wird. Die Qualität hat uns so überzeugt, dass wir in der Küche und im Arbeitszimmer direkt die dazu passenden Holzjalousien dazu genommen haben. Jetzt wirkt alles wie aus einem Guss.“

Ein wahrgewordener Traum

„Obwohl es für uns ein spannendes und großes Projekt war, haben wir während des Bauprozesses kaum Rückschläge erlebt“, erklärt Mark. „Das ist heutzutage wirklich etwas Besonderes. Aber genau das war unser Ziel und bei der Auswahl der Bauunternehmer und Gewerke haben wir viel Zeit und Energie aufgewendet. Das hat dazu geführt, dass wir während der Bauzeit ein Menge Spaß hatten. Alle am Bau Beteiligten haben gearbeitet, als wenn es ihr eigenes Haus werden würde. Das hat uns viel Ruhe und Vertrauen vermittelt und das fantastische Ergebnis spricht ja auch für sich. Unser Traum ist Wirklichkeit geworden und wir leben ihn jetzt jeden Tag.“ ■

„Das Haus steht vollkommen im Einklang mit unserer Lebensweise.“ (Mark)



Infos & Kontakt: Jasno, www.jasno.de • Timbor Bouw, www.timbor.nl
Joris Vlassak, www.jorisvlassaktuinen.nl • Lichtstudio Kwadraat, www.ls2.nl •
Inside your Inspiration, www.insidewijchen.nl